

Πολιτισμός

Εγκαινιάστηκε η έκθεση του Κωνσταντίνου Γραμμένου



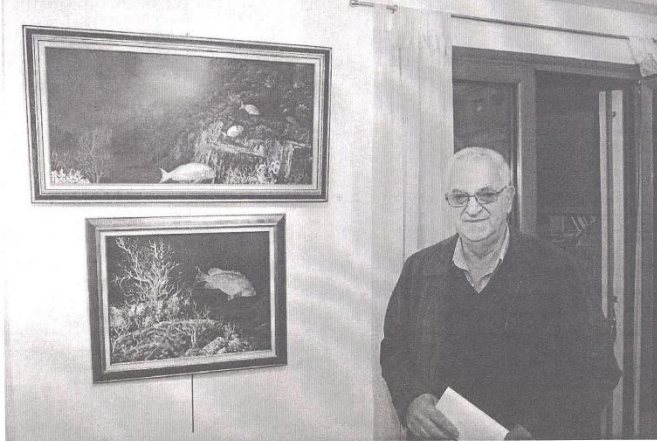
ΕΛΕΝΗ ΨΑΡΑΚΗ*

ΚΕΡΚΥΡΑ. Ανάμεσα σε πολλούς καλλιτέχνες, ακαδημαϊκούς, φιλότεχνους και φίλους του Κερκυραίου ζωγράφου Κωνσταντίνου Γραμμένου, πραγματοποιήθηκαν χθες τα εγκαίνια της αναδρομικής έκθεσης του στην Κερκυραϊκή Πινακοθήκη. Στην αναδρομική έκθεση ζωγραφικής του Κωνσταντίνου Γραμμένου παρουσιάζονται έργα από τα πρώτα χρόνια της καλλιτεχνικής του πορείας, μέχρι πολύ πρόσφατα, ενώ καλύπτεται μια ευρεία θεματική γκάμα, η οποία περιλαμβάνει τοπία, μνημεία, φυσικό περιβάλλον, ζώα και ανθρώπους, πάντοτε σε έναν ζωντανό διάλογο με τη φύση.

Οι ομιλητές

Εκτός από τον ίδιο τον κ. Γραμμένο, για την έκθεσή του μίλησε επίσης ο Πρόεδρος του Δ.Σ. και ιδρυτής της Κερκυραϊκής Πινακοθήκης κ. Βραδής, ο οποίος εξήρε τις ικανότητες του ζωγράφου και τον ευχαρίστησε για την έως τώρα προσφορά του, τόσο στο έργο της Πινακοθήκης, αλλά και γενικότερα στα εικαστικά δρώμενα της Κέρκυρας. Στη συνέχεια πήρε το λόγο η αρχαιολόγος-ιστορικός κ. Εύη Πολυμέρη, η οποία πραγματοποίησε μια κατατοπιστική ξενάγηση στις επίμαχους θεματικές ενότητες και τα έργα της έκθεσης.

Όπως ανέφεραν οι ομιλητές, το έργο του κ. Γραμμένου αποτελεί όχι μόνο μια γνήσια και αυθόρμητη καλλιτεχνική φωνή της Κέρκυρας, αλλά και μια σημαντική κληρονομιά για τους νεότερους. Μια τέτοιου είδους καταγραφή των τοπίων και των μνημείων του νησιού δίνει τη δυνατότητα στο θεατή να παρακολουθήσει τη διαδρομή της σύγχρονης Κέρκυρας στο σύνολό της: Πώς ήταν τα μέρη που απεικονίζονται στα έργα, πριν από δεκαετίες; Τι έχει αλλάξει σήμερα; Πώς έμοιαζαν οι Μπενιτσές όταν ήταν ένα απλό ψαροχώρι; Πώς φαινόταν το Παλαιό Φρούριο από τη σκάλα του Δημήτρου στη Γαρίτσα; Βασιζόμενος σε προσωπική μελέτη και ιστορικές πηγές, ο καλλιτέχνης επιδιώκει να αναβιώσει κομμάτια της Κέρ-



κυρας, τα οποία σήμερα έχουν αλλάξει, αλλά και να «φωτογραφίσει» με τον δικό του τρόπο τη σημερινή

την τελική μορφή του, θα αποτελέσει το ξεκίνημα μιας νέας, θεματικής αυτή τη φορά, σειράς έργων. Η

τους μορφή.

Τα μελλοντικά σχέδια

Το πιο πρόσφατο έργο της παρουσίας αναδρομικής έκθεσης του κ. Γραμμένου, με τίτλο «Η Πύλη του Άδη», είναι εμπνευσμένο από την ελληνική μυθολογία. Απεικονίζει την είσοδο του Κάτω Κόσμου, στο σημείο όπου συναντιούνται οι τρεις ποταμοί (Αχέρων, Περηφλεγέθων, Κωκυτός), όπως τη φαντάστηκε ο ίδιος. Το συγκεκριμένο έργο, το οποίο μάλλον δεν έχει λάβει ακόμα

σειρά αυτή, σύμφωνα με τον καλλιτέχνη, θα είναι εμπνευσμένη από θρύλους και παραδόσεις της Κέρκυρας και της υπόλοιπης Ελλάδας. Είναι εμφανές λοιπόν ότι η ενασχόλησή του με τη ζωγραφική δεν έχει να κάνει μόνο με την ανάγκη για έκφραση μέσα από την τέχνη, αλλά και με την επιθυμία του να συμβάλει στην ιστορική καταγραφή της ζωής της Κέρκυρας, μέσα από τους πίνακές του.

* Υπεύθυνη Τύπου της Κερκυραϊκής Πινακοθήκης

